



安心のネットワーク

NOSAI

「NOSAIおおいた」は、
大分県農業を支える
農業共済組合です

NOSAIおおいた広報紙「きらり」

vol.21 2018年

5



備えの種をまこう。



特集

ジャンボタニシ対策

農業保険法が始動！
新連載なるほど収入保険

知れば防げる 生育被害

ジャンボタニシ（スクミリンゴガイ）は南米原産で、1980年代前半に食用のためアジア各国に持ち込まれたものが野生化して、生育初期の稲を加害し大きな問題になっています。大分県でも低標高地域を中心に県下全域で生息しており、温暖化の影響により下流部からの遡上や、大雨による移動等で生息域は拡大傾向にあります。今まで生息していなかった地域に広がると、大きな被害が出る可能性があります。

ジャンボタニシを利用して、雑草対策を行っている生産者の方もいるように、その生態を知ることによって被害を防ぐことができます。ジャンボタニシ対策として次の点に注意してください。

水田の均平化

ジャンボタニシは、田面に水があると移動しやすくなります。そのため浅水管理しやすいように、丁寧に代かきを行い、水田を均平化することに心がけましょう。

浅水管理と薬剤散布

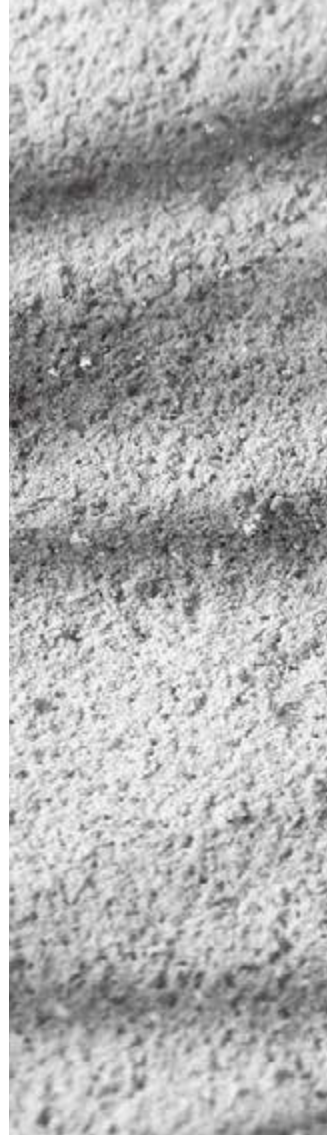
イネがほとんど被害されなくなる田植後約3週間までは、ごく浅水管理を行いましょう。水位1cm以下が理想ですが、4cm以下に保つとあまり実害が出ません。この時、田面が凸凹だと深いところはジャンボタニシの被害が発生し、逆に土が出たところは除草剤が効かないので田面の均平は重要です。また、ジャンボタニシ対策の薬剤（スクミノン、メタレックスRG粒剤、ジャンボタニシくん、スクミンベイト3、スクミハンターなど）散布は均一散布が基本ですが、水口やたまり水のあるところを中心に、散布を行うと効果的です。薬剤散布後は、かけ流しをしないことがポイントです。



被害にあった田んぼ



ジャンボタニシの卵



QRコード



※スマートフォンの専用アプリをかざせば、一瞬でサイトにアクセスできます。



農研機構 九州沖縄農業研究センター

<http://www.naro.affrc.go.jp/karc/applesnail/index.html>

貝・卵塊の捕殺と水口の侵入防止

水路の泥土を、代かきや水の取水前までに除去すると、ジャンボタニシを大きく減らすことができます。

取水口に金網（銅製が効果高い）や網袋を設置すると、水田内へのジャンボタニシの侵入を防止できます。移植水稻の場合は9mm目合い程度が適当で、目合いが細かすぎるとゴミなどが詰まりやすくなります。入水口の形状に合わせて、ジャンボタニシがすり抜けられないように設置しましょう。

冬期耕起

ジャンボタニシは耐寒性があまり強くなく、マイナス3℃の環境下では2日以内にほとんどの個体が死んでしまいます。そのため、寒さを避けるため土中に潜って越冬します。越冬する貝を減らすには、耕うん等によって土壌を攪はんし寒気にあてることと、機械的に破碎することが有効です。

水稲収穫後の土が硬くなる時期に、貝の潜る深さは6cm未満が大部分のため浅くてもかまいませんが、作業速度を通常の1/2以下で丁寧に耕うんすると殺貝効果が高くなります。なお、耕うんのみでジャンボタニシを要防除密度以下に減らすことは難しいので、移植後の対策技術と組み合わせる必要があります。

ジャンボタニシ（スクミリンゴガイ）の詳しい生態や対策については、農研機構 九州沖縄農業研究センターのスクミリンゴガイのホームページで、詳しく紹介されていますので参照してください。

大分県農林水産研究指導センター

農業研究部 病害虫対策チーム

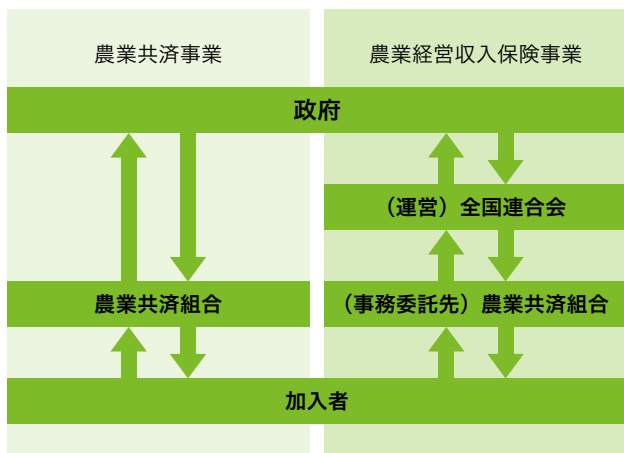
農業保険法が始動！

改 正農業災害補償法が4月1日に施行となり、農業災害補償法は「農業保険法」に改称しました。

同法では現行の農業共済制度の大幅な見直しと、価格低下などを含めた農業収入の減少を総合的に補てんする収入保険制度の導入が規定されています。

NOSA I おおいたは、この両制度で農業経営の安定と発展を支援し、組織を挙げて「備えあれば憂いなし」の農業生産体制の構築を支援します。

農業保険法の事業運営体制



見直しの実施スケジュール

対象事業	見直される主な内容	実施時期
農作物共済	当然加入制を廃止し任意加入制に移行	平成31年産から移行
農作物共済 畑作物共済	一筆方式の廃止	最長で平成33年産までで廃止
農作物共済	一筆半損特例の新設	
農作物共済 畑作物共済 果樹共済	地域インデックス方式の新設	平成31年産から開始
果樹共済	樹園地単位方式および特定危険方式の廃止	最長で平成33年産までで廃止
園芸施設共済	短期加入の廃止	平成31年1月1日以降の責任期間開始から適用
家畜共済	死傷事故と病傷事故の分離	平成31年1月1日以降の責任期間開始から適用
	補償金額を事故発生時の資産価値で評価	
	待期間の取り扱いの変更	
	牛白血病の取り扱いの変更	
	家畜の事故低減対策	平成32年1月1日以降の責任期間開始から適用

麦共済加入の皆さまへ

麦共済は平成31年産から任意加入制になります

(本年秋の加入申請時から)

● 加入申請書の提出期限

10月20日～11月5日

● 共済掛金の払込期限

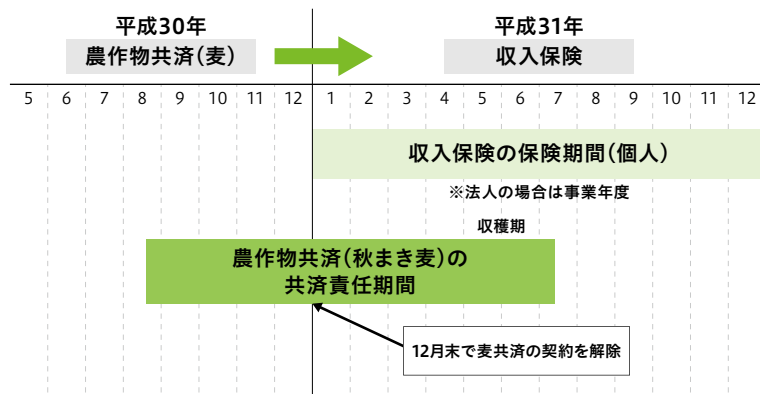
2月末日

収入保険に加入の方は麦共済との同時加入をお勧めします

収入保険に加入予定の麦耕作者は、麦共済との同時加入をお勧めします。収入保険の保険期間(個人の場合は平成31年1月～12月)前に自然災害等で被害を受けている場合、麦共済の事故発生通知を行っていただければ、収入保険においても同様の対応をとったものとして取扱います。

麦共済の契約は収入保険の保険期間前に解除し、共済掛金は全額返還します。

収入保険と農作物共済(麦)の関係



〔注意〕
期限内に加入申請書の提出が無ければ加入できません。また、掛金の期限内の納入がなければ、契約は解除されます。

収入保険制度は、平成31年1月
からスタートします。収入保険制度
とは?収入保険制度は、品目の枠にとらわれず、自然
災害による収入減少だけでなく、価格低下など
も含めた収入減少を補償する仕組みで、青色
申告を行っている農業者が対象です。Q. 収入保険に加入すると、野菜価
格安定制度などの類似制度と
の関係はどうなるのですか?

野菜農家さん

A. **収入保険制度**か**野菜価格安定制度**の
どちらか一方を選択しての加入となります。

解説

収入保険は国費が投入される
制度です。このため、国費が投入
されている類似制度との重複加
入ができません。ただし、野菜価格安定制度等
のうち、右記の事業は収入保険
と同時に加入することができます。
価格下落を補てんする事業
と収入保険はどちらかを選択し
ていただくことになります。また、価格下落を補てんする
野菜価格安定制度から収入保
険に移ったとしても、**地域が産
地要件を満たさなくなることは
ありませんし、JAの生産部会を
脱退したり、出荷先を変更する
必要はありません。**

重複加入できない類似制度

- 農業共済*
- 野菜価格安定制度
- 収入減少影響緩和対策(ナラシ対策)
- 加工原料乳生産者経営安定対策

*固定資産の損失を補てんするもの(家畜共済(搾乳牛、繁殖雌牛等)、
園芸施設共済)、及び診療費を補てんするもの(家畜共済(病傷共済))
を除きます。

野菜価格安定制度等のうち同時加入できるもの

- 野菜需給均衡総合推進対策事業
(価格下落時の出荷調整を支援する)
- 契約制定野菜安定供給事業数量確保タイプ等
(契約取引の不作時の数量確保を支援する)

収入保険のお知らせ

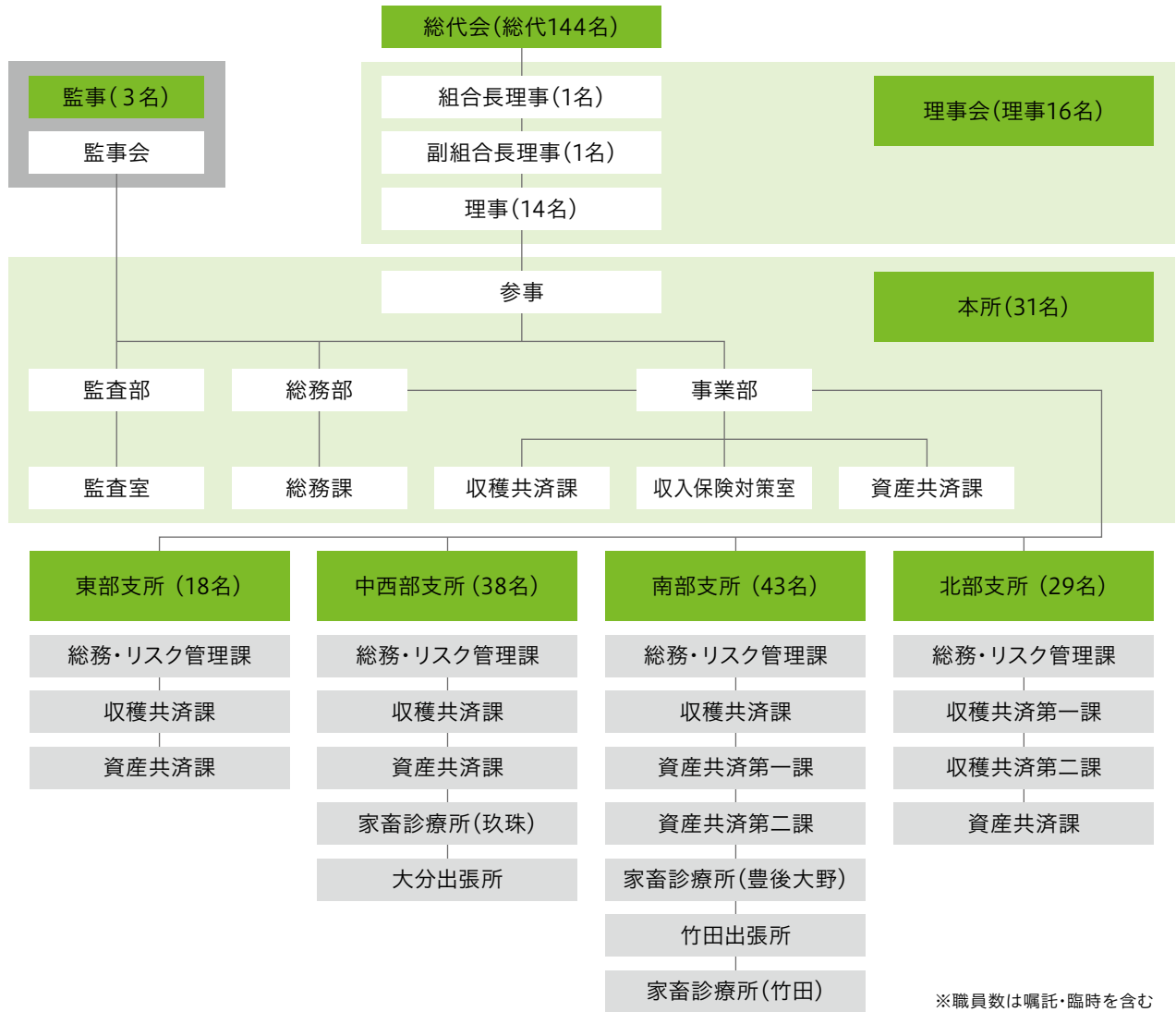
収入保険地域別説明会を開催しています

現在、収入保険制度の制度説明会をNOSAI各支所主
催で開催しています。説明会の開催場所や日時などの詳
細をNOSAIおいたホームページの
お知らせ欄に掲載していますので、ご
確認のうえ、ぜひご参加ください。な
お、4月からの開催のため既に終了し
ている地域もございます。収入保険に関する
ご相談・お問い合わせは
こちらまで

大分県農業共済組合 収入保険対策室

☎ 097-544-8110

平成30年度 大分県農業共済組合の組織図



平成30年度 職員および地区担当のお知らせ

							本 所
千原 秀美 総務部 総務課 係長 経理	平松 徹朗 総務部 総務課 課長補佐 経理	東 豊 総務部 総務課 課長 全般	松木 徹成 総務部 部長 総務業務総括責任	大崎真一郎 副参事兼事業部 事業部長 事業業務総括責任	橋爪 勉 副参事兼監査部 監査部長 監査業務総括責任	高野 伸治 参事 総括責任	
河津 森元 事業部 収穫共済課 課長 全般	足立 哲郎 監査部 監査室 主事 広報	広瀬 将人 監査部 監査室 主任 システム	矢野 正幸 監査部 監査室 室長補佐 内部監査・研修	荒金 重和 監査部 監査室 室長 全般	松田 迪香 総務部 総務課 主事 経理	後藤 弘成 総務部 総務課 主事 庶務・管理	角 友徳 総務部 総務課 係長 庶務・管理



久々宮徳寿
事業部 資産共済課 主幹
任意共済全般



沓冠 修三
事業部 資産共済課 課長
全般



神崎 美穂
事業部 収入保険対策室 係長
収入保険・果樹共済(引受)



白石 竜治
事業部 収入保険対策室 室長補佐
収入保険



伊藤 正治
事業部 収入保険対策室 主幹
収入保険



橋本 竜次
事業部 収入保険対策室 室長
収入保険・果樹共済全般



佐藤 一朝
事業部 収穫共済課 課長補佐
畑作物共済



羽田野弘樹
事業部 収穫共済課 主幹
収穫共済全般



八坂 正史
総務・リスク管理課 課長補佐
庶務・総務・収入保険・広報
日出



甲斐 彩茂
総務・リスク管理課 課長
総務業務全般・収入保険
安岐



後藤 浩
支所長
支所総括・収入保険支所総括
杵築

東部支所

TEL
0978-
63-4466



伊藤由布子
事業部 資産共済課 技師(獣医師)
家畜共済(引受)



神崎 弘和
事業部 資産共済課 課長補佐(獣医師)
家畜共済(事故)



笠木 圭二
事業部 資産共済課 課長補佐
園芸施設共済



日高哲次郎
事業部 資産共済課 課長補佐(獣医師)
家畜共済全般



小野 廣明
資産共済課 課長補佐
家畜
杵築



安藤 貴徳
資産共済課 課長
全般
山香



河野 平良
収穫共済課 係長
農作・畑作・広報
山香



中嶋 博明
収穫共済課 係長
農作・畑作
安岐



河村 恭道
収穫共済課 係長
果樹
杵築



井石 和則
収穫共済課 課長補佐
農作物・畑作物
山香



右田 智幸
収穫共済課 課長補佐
収穫共済全般
別府



乙部 勝美
収穫共済課 課長
全般
国東



小野 拓志
総務・リスク管理課 課長
総務業務全般・収入保険
森・八幡



穴井 浩史
支所長
支所総括・収入保険支所総括
日田③

中西部支所

TEL
0973-
72-3409



金澤 一郎
資産共済課 嘱託
任意
国東



亀井 秀一
資産共済課 係長
任意・広報
武蔵



重光 秀信
資産共済課 係長
家畜
国見



中本健太郎
資産共済課 係長
園芸施設
国東



松崎 和弘
資産共済課 係長
任意
大田



安部 啓介
収穫共済課 主任
農作・無人ヘリ・広報
三津江・大山



大石 圭介
収穫共済課 係長
果樹・畑作
日田③



三笥 昭憲
収穫共済課 係長
果樹
日田①



田中 正憲
収穫共済課 課長補佐
農作・無人ヘリ
三津江・大山



鶴岡 剣治
収穫共済課 課長補佐
農作・畑作・一般損防
森・八幡



日野 裕充
収穫共済課 課長補佐
果樹
飯田・南山田



麻生 正明
収穫共済課 課長
全般
日田②



嶋末 昌也
総務・リスク管理課 係長
庶務・収入保険・女性部・広報
東飯田・野上



梅木 聖治
資産共済課 主任
任意・広報
天瀬



綾垣 耕太
資産共済課 係長
家畜・一般損防
日田②



落合 克嗣
資産共済課 係長
園芸
玖珠・北山田



志谷 慎一
資産共済課 課長補佐
家畜
日田①



河津 勝治
資産共済課 課長補佐
園芸・任意
天瀬



西島 稔之
資産共済課 課長補佐
家畜
玖珠・北山田



甲斐 達文
資産共済課 課長 兼家畜診療所長
課・診療所全般
東飯田・野上



小田 恵司
収穫共済課 主任
農作・畑作・一般損防・広報
森・八幡

※地区名は担当地区です。

※中西部支所および
大分出張所の地区の詳細は
下記の通りです。

大分① 野津原（東部、中部、西部、今市）、
植田、東植田、賀来
大分② 大分、滝尾、戸次、判田、竹中、
吉野
大分③ 鶴崎、高田、松岡、川添、坂ノ市、
丹生、佐賀関
日田① 日田、三芳、東有田、西有田
日田② 三花、小野、朝日、光岡
日田③ 高瀬、五和、夜明、大鶴



恵藤 幸二
嘱託
家畜
日田①



大越 弘人
家畜診療所 技師(獣医師)
家畜診療・損害防止



牲川 芳達
家畜診療所 係長(獣医師)
家畜診療・損害防止



杉本 陽
資産共済課 主事
家畜
日田③



香園 信也
資産共済課 主事
園芸・任意・広報
飯田・南山田



小城 拓司
資産共済課 主事
家畜
玖珠・北山田



猪下 貴志
係長
農作・一般損防・女性部
庄内町



三ヶ尻眞二
係長
園芸・任意
挾間町



高倉 慶一
係長
農作・畑作・無人ヘリ
大分市①



高野 誠
課長補佐
家畜・広報
大分市②



河野 正幸
課長補佐
農作・畑作
大分市③



辛嶋 昭徳
審査役
園芸・任意
湯布院町



河野 式部
出張所長
出張所総括・収入保険
大分市①

中西部支所
・大分出張所

TEL
097-
576-7461



甲斐 秀一
総務・リスク管理課 審査役
庶務・コンプラ・収入保険
白杵(下北、下ノ江)・千歳



後藤 克彦
総務・リスク管理課 課長
全般・収入保険
緒方(本庁北部、南部知田区)



佐藤 武
支所長
支所総括・収入保険支所総括
朝地(南・近地~北・田夫時)



南部支所

TEL
0974-
22-3330



甲斐 愛琉
主事
農作・畑作・女性部
大分市③



横井 雄也
主事
家畜
庄内町



秋吉 智広
主事
家畜・女性部
庄内町



磯田 穰志
係長
農作・無人ヘリ・広報
大分市②



川越 雄志
収獲共済課 主任
水稻(引受)・果樹
久住(白丹)



秦 敦靖
収獲共済課 主任
麦全般・畑作
野津(南野津)



後藤 龍典
収獲共済課 係長
畑作全般・麦
緒方(上緒方、小富士)



橋迫 武
収獲共済課 課長補佐
損害防止・果樹・広報
弥生・本匠



神田 弘樹
収獲共済課 課長補佐
水稻(引受)
久住(久住・都野)



村上 浩治
収獲共済課 審査役
水稻(評価)
白杵(南津留、下南)・三重(新田、白山)



大津 祐二
収獲共済課 課長
全般
竹田(宮城) (主)・佐伯(木立、塩屋)



後藤 祐司
総務・リスク管理課 主事
庶務・広報
佐伯(鶴岡、八幡、西上瀬)・清川(牧口)



高木 向陽
資産共済第二課 審査役
建物全般・任意(事故)
大飼(長谷、大飼、戸上)



田尻 賀昭
資産共済第二課 課長
全般
白杵(中杵、上北、赤坂)・瀬川(白山、合川)



佐藤 淳哉
資産共済第一課 主事
家畜(引受)
三重(信尾、西部、東部、南部、百枝) 副



矢野 貴士
資産共済第一課 係長
家畜(病傷事故)・広報
佐伯(青山、上堅田、下堅田)、蒲江



阿部 元治
資産共済第一課 係長
家畜(死傷事故)
直川・佐伯(木立、塩屋)



小野 君則
資産共済第一課 審査役
家畜(引受)・診療所
大野(東部、北部)



三代 雄二
資産共済第一課 課長
全般
緒方(本庁南部)



松田 竹子
収獲共済課 主事
水稻(引受)・果樹
野津(野津)



額田 住雄
出張所長
主張所総括・収入保険
竹田(岡本、片ヶ瀬)・久住(野津(南長)・六反原)



南部支所
・竹田出張所

TEL
0974-
63-2825



曲 敏光
嘱託
任意・基礎組織等
三重(信尾、西部、東部、南部、百枝) 主



石坂 悦祥
家畜診療所 所長
診療業務



中澤 祐樹
資産共済第二課 主任
建物全般
大野(西部、南部)



江藤 大介
資産共済第二課 係長
園芸全般・広報
野津(川登)



原田 武則
資産共済第二課 係長
任意全般・農機具全般
竹田(明治、豊岡)



佐藤 健児
資産共済第二課 課長補佐
建物全般(引受)
野津(田野、戸上)

※地区名は担当地区です。



赤峰 浩之
課長補佐
水稻全般
竹田(城原)



吉良 公貴
課長補佐
家畜(病傷事故)
竹田(玉来、入田)



佐藤 英見
課長補佐
園芸全般
荻(柏原)



高橋孝一郎
課長補佐
農作・畑作全般
荻(荻)



吉隆 和博
主幹
家畜(引受)
緒方(長谷川、上緒方)



渡辺 晋
審査役
家畜総括・診療所
竹田(姫岳、宮砥)



平本 祐二
審査役
園芸・任意全般
直入(長湯、下竹田)



西山 哲彰
審査役
収穫全般・総務庶務
竹田(松本、吉野)・久住(野頭、飯本、市)



猪原 康行
総務・リスク管理課 課長
全般・収入保険
安心院・深見



正木 良伸
支所長
支所総括・収入保険支所総括

北部支所

TEL
0978-
32-1307



衛藤 誠
家畜診療所 課長補佐(獣医師)
診療業務



河野 剛
家畜診療所 課長補佐(獣医師)
診療業務



木部 将次
主事
家畜(引受)
竹田(宮城) 副



豊田 光輝
主任
家畜(死傷事故)
大野(中部)



黒木 昌暁
係長
任意全般
宇目



松田 昭司
収穫共済第一課 課長補佐
農作(評価)
豊川・駅館



川谷 正一
収穫共済第一課 課長補佐
農作全般
麻生・横山・四日市・長峰



石川 雅彦
収穫共済第一課 課長補佐
農作(引受)・損防
南院内・深見



藤本 房丸
収穫共済第一課 審査役
農作(評価)
小楠・如水・大幡



糸永由美子
収穫共済第一課 審査役
農作(引受)・未収
院内・東院内



小畑 浩幸
収穫共済第一課 課長
全般
山国



岡崎 博光
参事付課長
三保・和田・今津



坂口 純一
総務・リスク管理課 課長補佐
庶務・広報
高家・糸口



佐藤 大介
収穫共済第二課 主事
畑作
高並・両川



福島 裕志
収穫共済第二課 課長補佐
果樹・広報
三光・本耶馬溪



下山 賢剛
収穫共済第二課 課長補佐
畑作
高田・来縄・美和・東・西都甲



高原 和成
収穫共済第二課 課長補佐
果樹全般
八幡



中山 裕久
収穫共済第二課 課長
全般
天津



安藤 孝太
収穫共済第一課 主事
農作
麻生・横山・四日市・長峰



立脇 泰志
収穫共済第一課 係長
農作(評価)・広報
三光・本耶馬溪



衛藤 忠男
収穫共済第一課 課長補佐
農作(引受)
柳ヶ浦・長州



片山 正治
資産共済課 主査
建物・農機具
和間



太田 彰
資産共済課 係長
建物・農機具
津房



井上 靖一
資産共済課 課長補佐
園芸
大江・豊田・鶴居



小川 格生
資産共済課 課長補佐
家畜全般
耶馬溪



亀井代志文
資産共済課 課長補佐
園芸・任意全般
封戸・北馬城



中川 敏幸
資産共済課 主幹
家畜全般・損防
真玉・草地・呉崎



佐々木範光
資産共済課 審査役
資産全般
玉津・水崎・河内・田染東、西



伊東 孝吉
資産共済課 課長
全般
佐田

安部 清明
(中西部支所 収穫共済課 課長)
熊谷 雅之
(東部支所 資産共済課 課長)

矢野 元信 (北部支所 支所長)
永野 敏昭 (北部支所 参事付部長)

平成30年3月をもって
退職した職員



石田憲之助
業務部 業務第2課 課長補佐
収入保険(引受)
九州地区

**全国農業共済組合
連合会**



鶴成 顕大
資産共済課 主事
家畜
香々地



糸永 翔
資産共済課 主事
家畜・広報
西馬城・宇佐

※地区名は担当地区です。

新 任 職 員 紹 介

4月から新たにNOSAI職員となった9名を紹介します。



まつだ みちか
松田 迪香

配属：本所 総務部総務課
経理担当
性格：マイペース
趣味：マンガ

はじめまして。今年度から本所の総務課に勤めることになりました。分からないことだらけで、たくさんご迷惑をおかけするとは思いますが、よろしくお願いします。



すぎもと よう
杉本 陽

配属：中西部支所 資産共済課 家畜担当
性格：明るい
趣味：ランニング、
落語（大学時代落語研究会所属）

今年30歳を迎えるタイミングで新しい仕事にチャレンジすることに楽しみと不安を抱えています。常に「楽しみながら」をモットーに頑張ります。分からないことばかりだとは思いますが、学びながら取り組みたいと思いますので、よろしくお願いします。



よこい ゆうや
横井 雄也

配属：中西部支所大分出張所
家畜担当
性格：真面目
趣味：音楽鑑賞、筋トレ

前職はホームセンターに勤務し店長をしていました。この経験を生かしながら日々一つずつでも学び、早く戦力になれるよう力を尽くして仕事に取り組み、NOSAI職員として誇りをもって成長していきたいと思っています。



かい あいる
甲斐 愛琉

配属：中西部支所大分出張所
農作・畑作・女性部担当
性格：明るく元気、慎重
趣味：音楽鑑賞、野球観戦

日出町出身です。祖父母が杵築で農業をしていたため、休みの日には手伝いをする中で農業に接する機会が多くありました。これからも農業のことを学んでいきたいと思っています。よろしくお願いします。



まつだ しょうこ
松田 笙子

配属：南部支所 収穫共済課
水稻・果樹担当
性格：明朗
趣味：音楽鑑賞

別府市出身です。私は食べることが大好きで、私たちが生きていくために欠かすことができないのが「食」です。そんな「食」を支える農家の方々の力になれるよう、多くの知識を身に付けたいです。よろしくお願いします。



さとう じゅんや
佐藤 淳哉

配属：南部支所 資産共済第一課
家畜担当
性格：社交的、明るい
趣味：スポーツ

私は食べること、運動することが好きで、球技などのスポーツをすることが大好きです。以前は病院の事務で働いていたので、農業の経験はありませんが、これから勉強して農家の皆さんのために働けるように頑張ります。



きべ しょうじ
木部 将次

配属：南部支所竹田出張所
家畜担当
性格：人懐っこく明るい
趣味：空手、ゲーム、ドライブ

新任職員で分からないことばかりですが、先輩職員の皆さんに色々教えてもらい、立派な職員になれるよう頑張ります。また、地域の人たちと関わっていくなかで、地域の人たちに愛され、頼りにされる存在になりたいです。



あんどう こうた
安藤 孝太

配属：北部支所 収穫共済第一課
農作担当
性格：おとなしい
趣味：散歩

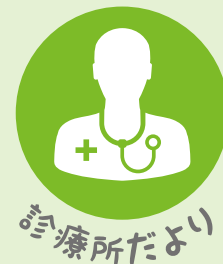
玖珠町出身で、実家はバラ農家をやっています。これから少しでも農家の皆さんの力になれるように働きたいと思っています。よろしくお願いします。



つるなり あきひろ
鶴成 顕大

配属：北部支所 資産共済課
家畜担当
性格：おおらか、人と話すのが好き
趣味：釣り、ドライブ

3月に高校を卒業して、この度NOSAIに就職しました。1日でも早く仕事を覚え、社会人として多くの人と関わりながら頑張ります。よろしくお願いします。



発表・講演を行いました

今年に入り人前に出てお話しする機会が多くなりました。まず2月には「獣医学術学会年次大会大分大会」で発表を行いました。この大会は全国から大学の先生方や様々な職種の獣医師が一堂に会し、日頃の研究成果や症例を発表します。産業動物分野での大分からの発表者は私を含め2名で、関係者が多数来場し、緊張の中での発表は、少々練習不足で反省すべきところが多くありましたが、このような場所ではか出会えない先生方との交流もあり、充実した大会となりました。

3月には竹田市畜産女性部で講師を行い、子牛が生まれてから市場上場までの、大まかな流れの中での発育や胃の発達やエサの与え方などを説明しました。初めての講師で、伝えたいことを上手く話せず、難しさを痛感しましたが、講演にあたり、前述の学会等で知り合った先生方より、快く最新の情報などを提供していただき、交流を通じて更なる自身の研鑽にもつながりました。

今回のこのような経験をすることは大変有意義であり、日々の診療に役立てていきたいと思えます。また、多くのネットワークを通じて正確な情報を農家の皆さんへ提供し、日々の仕事に役立ててもらえれば幸いです。ご相談・ご依頼等ありましたら、いつでも診療所までご連絡ください。



南部支所
竹田家畜診療所
えとう まこと
獣医師 衛藤 誠



キャッシュカードの 騙し取りに注意!

▼「警察官を装った犯罪が発生しています！」

現在、現金だけでなく銀行等のキャッシュカードを騙し取る事件が発生しています。犯人は警察官等を装って訪問し、「キャッシュカード(口座等)が悪用されている」などと言ってカードを騙し取ります。直接カードを騙し取る場合もあれば、「カードを封筒に入れて封をして保管」するように指示し、隙をついて偽者の封筒とすり替えて盗む場合もあります。その後事前に聞きだした暗証番号を使ってお金を引き出してしまうのです。

絶対に暗証番号を教えず、カードが悪用されているなどの電話や訪問があったらすぐに警察に通報してください。

▼「まもめるアプリ」運用開始!

県警察では、最新の犯罪情報が確認できる電子メール(まもめる)を配信していますが、この度、そのスマートフォン版アプリを開発しました。従来の犯罪情報を受信できるのに加え、「車上ねらい」「声かけ事案」などの身近な犯罪の発生場所を地図上に表示できる新機能「防犯マップ」みはるちゃんも利用できます。ぜひ活用ください。

アプリのダウンロードは
下記のQRコードから

Android携帯は
こちら



iPhoneは
こちら



大分県警察本部
生活安全部生活安全企画課
安全・安心まちづくり推進室
ますたに こうじ
枅谷 康治 室長



中西部支所 (玖珠郡九重町)

あない いさお
穴井 勲さん (58) 担当戸数22戸



家族で農業を

共済部長・損害評価員を務めて3年目になります。私の地区はトマト栽培が盛んで、蕎麦の栽培もしています。蕎麦は一昨年の地震で水路が破壊され、水稲の作付けができず困っていたところ、県の勧めで地区の法人が中心になって栽培を始めました。2年目の昨年度には、全国そば優良生産表彰で「日本蕎麦協会会長賞」を受賞しました。

私自身、息子夫婦と一緒に農業をしています。夏秋トマトを約80アールとWCSを1・3ヘクタール、繁殖和牛8頭を育てています。中心となるトマト栽培は、種まきから収穫、箱詰めまでと大変ではありますが、とてもやりがいを感じています。息子夫婦も良く働いてくれ、孫も生まれ、遊ぶ姿を近くで見ながら作業できることをうれしく思っています。今後、5年ほどを目処に息子夫婦に経営を譲る予定ですので、それまでは頑張っていきたいと思っています。NOSAには、収入保険が始まるということで期待しています。制度内容の説明等、一層普及に努めてほしいと思います。

頼りになります共済部長さん

営農組織で農地を守る

私は共済部長・評価員を務めて6年目になります。一昨年より、地元の営農組合の組合長も務め、大豆8・2ヘクタールと小麦8・4ヘクタールを作付けしています。

地区では獣害に悩まされ、数年かけ集落全体を金網柵で囲みました。被害は減少しましたが、生活道路や河川から侵入する場所があるので、さらに対策を強化したいと思っています。また、大豆や小麦の生産に不可欠なほ場の排水対策にも力を入れ、近年は収量もアップしています。研修会等に積極的に参加し安定した生産を目指しています。

営農組合に携わって8年程になりますが、毎年、異常気象などの影響で条件が変わり、農業は本当に天候に左右されるなど感じています。毎年毎年がチャレンジです。今年も1名大型特殊免許を取得予定でオペレーターが5名になります。今後も、定年退職した人たちが出来るだけ仲間に迎え、営農組織で農地を守っていききたいです。農業共済制度も大きな転換期を迎えていますが、農業者の経営安定のために必要不可欠だと思うので、頼りにしています。



東部支所 (杵築市大田〈小野地区〉)

いしがき ひでき
石垣 英基さん (65) 担当戸数9戸





みなさんは、朝ごはんを毎日食べていますか？ 厚生労働省は、しっかりと朝食を食べない成人が年々増加傾向にあると発表しています。それと同時に、十分な食事を摂ることの重要性も説いています。子供は勿論、大人にとっても朝から集中力を高めるために、朝ごはんは重要なのです。今回は、そんな朝ごはんを勧める理由についていくつかお話します。

■体内時計をリセットする

人の体は24時間より少し長い体内時計を持っています。それを毎日24時間にリセットするには、「朝の日光を浴びること」「朝食をとること」が重要です。食事をとる時間や内容等によって生体リズムを正しく保つことも狂わせることもあります。生体リズムが崩れると肥満になりやすく、高血圧や脂質異常症、糖尿病などの生活習慣病を発症しやすいといわれています。

■就寝中に消費されたエネルギーを補給する

寝ている間も体の機能は休むことがなく働き続けています。そのため朝起きたときはすでに体にあるエネルギーの一部は使われ

てしまっています。その状態のまま朝ごはんを食べずに仕事をして、すぐに疲れたり集中力が低下したり、効率も悪くなります。

■体温を上昇させる

朝食を食べることで、寝ている間に低下した体温を上昇させて眠っている体を目覚めさせます。また、体内の働きを活性化させ、基礎代謝をあげます。1日の体温リズムは朝食をとったあとに上昇し始め、昼食後に最も高くなります。朝食で補給したエネルギーや栄養素で体温が上昇した状態を維持できるので。

朝食を抜いた場合、通勤の際の歩行などで体温は一時的に上昇しますが、活動に必要な体温まで上昇しないため、だるい、眠い、集中力が続かないなどの体調不良が現れたり、仕事や勉強への集中力や作業効率が低下したりします。

■肥満の防止になる

ダイエット中は朝ごはんを食べない方が良いと考える人が多いと思いますが、実はダイエットの効果を妨げることがあります。空腹が続くと体は次の食事で栄養を蓄えようとするため、昼食時に肥満の原因である「食

べすぎ」をしてしまう恐れがあります。朝ごはんをしっかり摂り、代謝をあげてカロリーを消費した方が、健康的なダイエットにつながります。

■便秘の予防になる

朝食を毎日規則正しく摂ることによって、胃に食べ物が入るとその信号を感じて大腸が蠕動運動を始めるといふ排便リズムができます。逆に、朝食を食べないことでそのリズムが乱れ、便秘が引き起こされることもあります。

今回は、朝ごはんをなぜ食べるか、食べたらどんな良いことがあるかをお伝えしました。ただし、難しいことや面倒なことは長続きしないもの。次回は、朝ごはんを摂るためのコツについてお話したいと思います。



ワイナリーレストラン

朝霧の庄

ピリ辛味噌の
ホルモンラーメンが一押し

宇佐市安心院町にあるワイナリーレストラン朝霧の庄の人気メニュー「ホルモンラーメン」を紹介します。とんこつベースの「ホルモンラーメン」は、ピリ辛味噌で味付けした国産牛ホルモンがトッピングされています。食べ進んでいくほどに辛味がスープに溶け、最後まで美味しく食べるのができ、ちぢれ麺との相性も抜群です。癖になった地元客や観光客などリピーターも多く、1日20食限定の販売というところもあり早めに売り切れになる日も…。

過去には、九州ご当地グルメ王者決定戦、B級グルメNo.1決定戦等で上位にランクインされ、今ではレストランの看板メニューとして提供しています。安心院町にお越しの際はぜひ寄ってみてください。



ホルモンラーメン 864円(単品)



北部支所
いしかわ まさひこ
石川 雅彦



私のオススメ

何度食べても
美味しい!
辛さ調節も可能で
辛いのが苦手な方も
大丈夫ですよ。

宇佐市安心院町下毛828-2
☎0978-44-1236
定休日/年末年始
営業時間/10:00~17:00
オーダーストップ 16:30



MAP

手作り雑貨&カフェ

Nanohana

自然の味のスイーツが魅力

地元の竹田市久住町に昨年8月にオープンした手作り雑貨とカフェのお店「Nanohana」を紹介します。カフェでは穀物や野菜などを中心とした「マクロビオティック」を取り入れたスイーツを提供していて、店長の渡邊菜美さんが「立ち寄りやすい癒しの場所に」と言うとおり、とても心が休まるお店です。渡邊さんは元看護師で、自身が体調を崩したことで、食事からの健康を考えるようになったそう…。渡邊さん自身が調理したスイーツケーキは、乳製品や白砂糖を使用せず、地元産の野菜や果物を使った工夫を凝らした珍しいスイーツです。

今後はイベントやマクロビオティックの勉強会なども計画中とのことで、興味のある方はぜひ立ち寄ってみてください。



南部支所
かわごえ たけし
川越 雄志



私のオススメ

季節ごとの
旬なケーキが
味わえますよ!

竹田市久住町大字久住4048番地8
☎0974-70-5718
定休日/水・木曜日
営業時間/10:00~17:00



MAP

クイズ&プレゼント

Q 問題

農業災害補償法が改正され、4月1日に施行となりました。その法律の名称は何でしょうか？

「□□□□法」

ヒント：4ページを見てね！

ハガキまたはEメールに下記の①～⑤を記入いただきお申し込みください。当選者は発送をもって発表にかえさせていただきます。

- ①クイズの答え
- ②感想や1番よかった記事、NOSAIへの質問や要望
- ③郵便番号、住所
- ④氏名、年齢
- ⑤電話番号

ハガキのお送り先

〒870-0822
大分市大道町3丁目1番1号
大分県農業共済組合広報係

Eメールのお送り先

kirari@nosai-oita.jp

第20号(3月号)クイズ 正解は「青色申告」
応募総数81通、うち正解者80通でした。
抽選の結果、5名の方に「いちごビネガー(2個入)」をお贈りしました。



竹田市直入町 喫茶岩下屋 「岩下屋の乾しいたけ(60g)2点セット」

竹田市の岩下拓司さん自慢の乾しいたけです。

情報発信のため地元直入町にカフェ兼事務所「喫茶岩下屋」もオープン。フェイスブックなどで料理レシピも紹介中です。「直入町にお越しの際は是非お立ち寄りください」と妻の理美さん。



応募締め切り 2018年6月10日(日)(消印有効)

《豊後高田市田染路 永松さんファミリー》



本人	ながまつ 永松	えいじ 英治	さん (68)
妻	ながまつ 永松	まり 真理	さん (68)
長女	ながまつ 永松	えり 恵理	さん (44)

理さん夫婦の4人で切り盛りしている。
茶園は5年程前に「※JGAP」の認証を受けていて、生葉・荒茶・商品化した仕上げ茶までの工程の認証は全国的にも珍しい。「その分大変な事は多いが、安全で愛されるお茶を作っていきたい」と英治さん。畜産では新規就農者の研修生を受け入れ、若手の指導にも力を入れる。お孫さんも将来、茶園で働きたいと言っているそうで、「将来的には、繁殖牛の頭数を増やし、若い人が残っている農業、田舎を守っていける農業を目指したい」と笑顔で話してくれた。

今月の表紙

豊後高田市田染路地区の永松英治さんは、茶園を14ヘクタール、繁殖牛37頭を飼育している。父親が始めた茶園を受け継ぎ、20代で(有)富貴茶園を設立。妻・真理さんと長女の恵

※「JGAP」… 食の安全や環境保全に取り組む農場等に与えられる認証で、農林水産省が導入を推奨する農業生産工程管理手法の1つ



まつばら まさゆき
国東市安岐町 松原 雅之さん(35)

- ①主食用水稲2.5ha、飼料用米6.5ha、麦25ha、大豆4haを栽培しています。
- ②前年産より収穫量が増えた時です。
- ③マイペース！
- ④買い物と読書です。時間がとれたときは旅行に行きます。
- ⑤規模を拡大し、若い人たちの模範としてアドバイスが出来る立場になりたいです。



やわた きょうへい
日田市大山町 矢幡 恭平さん(30)

- ①新規就農2年目でスイートコーン、玉ねぎ、かんしょをメインに今年からハウスわさび・ミニトマトを含め全部で20a栽培しています。
- ②野菜を食べた人が喜んでくれた時。
- ③成せば成る
- ④家でゆっくりして子供と遊んでいます。
- ⑤篤農家と呼ばれるようになりたい。

編集後記

早いもので、広報紙「きらり」は一県一組合化を果たした平成26年の創刊から5年目を迎え、本紙で21号になる。今回、農業保険法のスタートにあわせて一部連載企画とデザインに変更を加えた。広報紙という媒体は「読者は誰か？」を常に意識しなければならない。新制度の導入によりこれまで取り上げることのなかった生産者の元にも足を運び、広報紙等を関係づくりのきっかけにし、多くの農家の目に届くよう幅広い広報紙「きらり」を目指さなければと思う。

NOSAIおおいた広報紙

「きらり」第21号 平成30年4月発行

大分県農業共済組合

本所：〒870-0822

大分県大分市大道町3丁目1番1号

TEL.097-544-8110 FAX.097-544-8242



「NOSAI」へのご意見・ご要望を

お寄せください hp@nosai-oita.jp

印刷：小野高速印刷株式会社

〒870-0913 大分市松原町2-1-6

TEL.097-558-3444 URL <http://www.ohp.co.jp/>

つくってみちよくれ!

クセになる歯ごたえと香ばしさ

「ニラの茎の天ぷら」



今回、レシピを教えてくれたのは、大分市野津原でニラを栽培している河野ミチ子さん。小学生のお子さんも大好きな河野家の定番料理です。

●材料(1人前)

ニラの茎 …… 2束
しょうゆ …… 適量
天ぷら粉 …… 100g
水 …………… 100g
油 …………… 適量

●作り方

①ニラの茎をしょうゆに半日漬け込む
②てんぷら粉と水を合わせた衣を付けて油で揚げる
※そのまま食べられます。しょうゆに漬ければ好きな調味料で食べられます。