

「NOSAIおおいた」は、大分県農業を支える農業共済組合です

NOSAIおおいた広報紙「きらり」

vol.13

2016年

11

きらり

特集
施設園芸をめぐる情勢
ここが変わった！園芸施設共済



安心のネットワーク

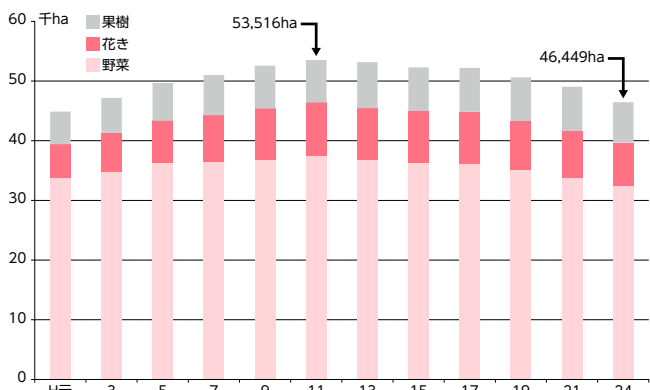
NOSAI

施設園芸をめぐる情勢

園芸作物に対する期待は益々高まりをみせています。一方で、社会情勢や自然災害等による影響は大きく、様々な施策と新たな技術開発が行われています。

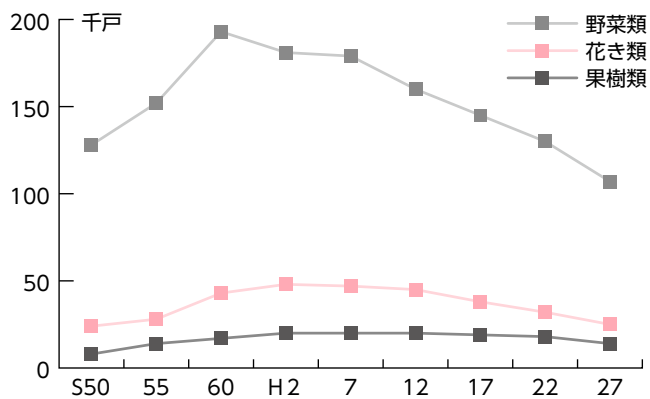


(図1) ガラス温室及びハウスの設置実面積の推移



出典：農林水産省「園芸用施設及び農業用廃プラスチックに関する実態」

(図2) 施設園芸農家(販売農家)数の推移



資料：農林水産省「農林業センサス」

はじめに
野菜・果樹・花きといった園芸作物は、日本の農業産出額の約4割を占めています。また、工夫次第で高付加価値化をしやすいため、新規就農者の多くが中心作物として選択する魅力のある分野です。大分県においても、「おおいた農林水産業活力創出プラン」により、園芸戦略品目を定め、産地の拡大や生産拡大に努めるとし、平成27年度の新規就農者219人のうち99人(自営・雇用含む)が施設園芸農家となっています。

1. 日本の施設園芸の現状

施設園芸は小さい面積で収益を上げることが可能であり、多様な品目で施設栽培が行われています。ガラス温室及びハウスは、約46,500ヘクタール(図1)設置されており、近年微減傾向です。施設園芸農家数は、高齢化等により減少傾向にあり、野菜作が10万7千戸、花き作が2万5千戸となっています(図2)。

(図4) 農業経営費に占める燃料費の割合

農 業	ピーマン	29%
	ばら	33%
	マンゴー	44%
	茶(加工)	27%
漁 業	いか釣(沿岸)	33%
他産業	タクシー	8%
	トラック	5%

資 料：平成26年個別経営の営農類型別経営統計から燃料の割合を推計。
マンゴーについては聞き取り。

漁 業：平成25年漁業経営調査報告による。

他産業：タクシー、トラックについては自動車運送事業経営指標による

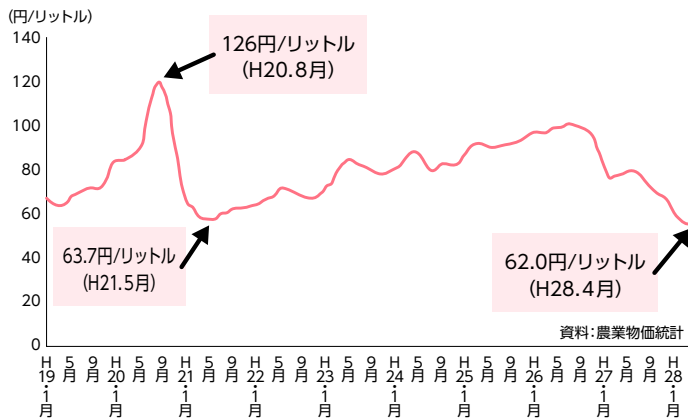
(図3) 施設園芸と水田作の農業経営費の比較

(単位：千円/10アール)

	農業経営費	粗収入	農業所得
ピーマン	2,869	4,490	1,621
ばら	2,848	3,307	459
マンゴー	3,428	8,839	5,411
水田作	89	101	12

資 料：平成26年個別経営の営農類型別経営統計、マンゴーについては聞き取り

(図5) 農業用A重油価格の推移



2. 園芸における課題

① 燃油価格高騰

施設園芸の経営費は、水稻などの土地利用型作物と比べて高く(図3)、また経営費に占める燃料費の割合は、漁業と同等に極めて高くなっています(図4)。
燃料価格は、地政学上のリスクや為替、国際的な商品市況の影響により、高騰や乱高下を繰り返しており(図5)、今後の価格の見通しを立てることが困難な生産資材となっております。

② 自然災害

近年の台風、地震、大雪、豪雨などの災害により、施設園芸産地が甚大な被害をうけ、生産者の経営を圧迫しています。平成26年の大雪では園芸用施設に甚大な被害が生じたほか、今後発生が予想される南海トラフ地震も懸念されます(図6)。
以上のことから、施設園芸産地においては、燃油価格の高騰の影響を受けにくい経営構造への転換を進めるため、省エネルギー化に取り組む必要があります。また、自然災害に備え、施設園芸の強度を向上させ

(図6) 異常気象による被害の増加

平成25年度冬からの大雪被害額1,766億円

★記録的な気象観測結果数

(気象庁HP「歴代全国ランキング」より)

年代	最高気温	最低気温 (高かった記録)	最深積雪	日降水量	最大風速
70~	2	0	1	2	1
80~	0	0	10	3	0
90~	7	5	0	3	0
00~	12	15	7	11	6

ていくことが必要です。

3. 施設園芸における技術開発の状況

日本の施設園芸は、園芸先進国のオランダと比べて、夏場の高温や台風・降雪への対応が重要な課題です。中でも、環境制御システムは、オランダが先行してきましたが、近年、日本では他産業からの参入も活発になり、高度な技術を生かした製品開発で機能向上が図られています。台風や大雪対策に関しても、耐候性がありつつ、従来の鉄骨ハウスよりも低コスト化が可能になっています。

① 夏季高温対策

施設野菜の生産では、施設を周年で利用する要望が高まっています。日射量が強く高温多湿な夏場の環境制御が可能な資材が開発されています。

【細霧冷房】(写真①)

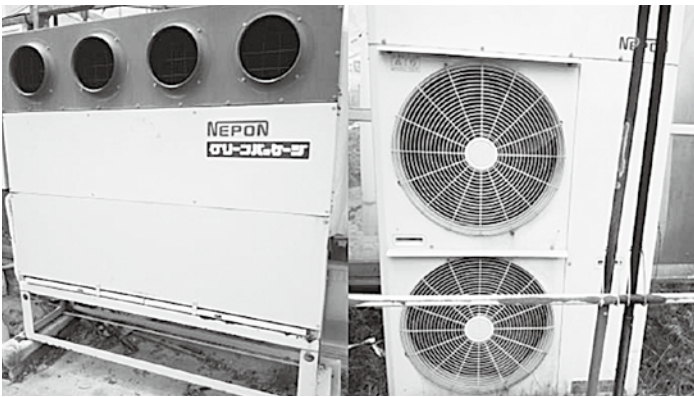
施設内で霧状の水をノズルから噴霧することにより、水の気化熱を利用して施設の室温を低下させる資材です。従来、細霧冷房では、作物が濡れ、病害発生誘因にな

細霧冷房装置 (写真①)



大分県農林水産部園芸振興室より提供

ヒートポンプ (写真②)



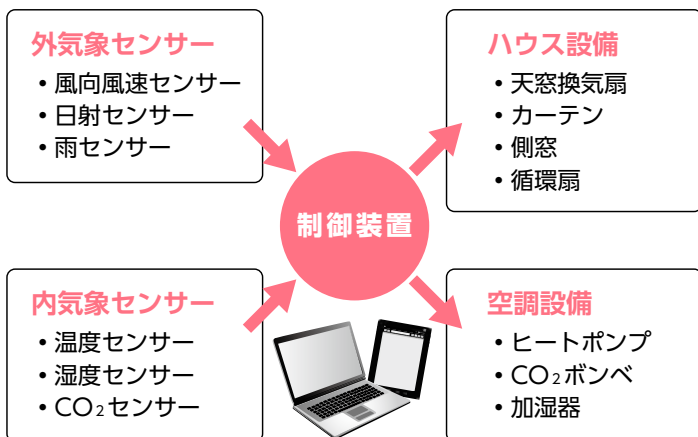
大分県農林水産部園芸振興室より提供

低コスト耐候性ハウス (写真③)



大分県農林水産部園芸振興室より提供

(図7) 環境制御システムの相関図



るといふ指摘もありましたが、噴霧圧を改良することで、作物を濡らすことなく低コストで温度を下げる事が可能になってきています。

「ヒートポンプ」(写真②)

施設園芸に導入が進んでいるヒートポンプは、高効率な日本の家庭用エアコンの技術によって「暖房」「冷房」「除湿」に使用でき、家庭用エアコンと同じような機能を持ち、省エネ効果にも期待されています。

②風・大雪対策

近年、気象変動が激しさを増し、簡易な小型施設では気象災害を受ける可能性が高くなっています。省力化や作業の合理化の面からも大型施設は有利ですが、耐候性のある高機能な大型温室は設置コストが高いため、簡単には導入しにくいのが現状です。

「低コスト耐候性ハウス」(写真③)

基礎部や接合部を強化して耐候性を確保しつつ、比較的簡易な構造で、低コストで施工可能なハウスが開発されています。

積雪のない地域では耐風性の基準を50m/秒に。積雪地域では耐風性50m/秒に加えて積雪加重50kg/平方mの基準を確保した上で、設置コストが同規模・同強度の鉄骨ハウスの7割以下の価格で設置できるハウスを「低コスト耐候性ハウス」と言います。

③環境制御システム

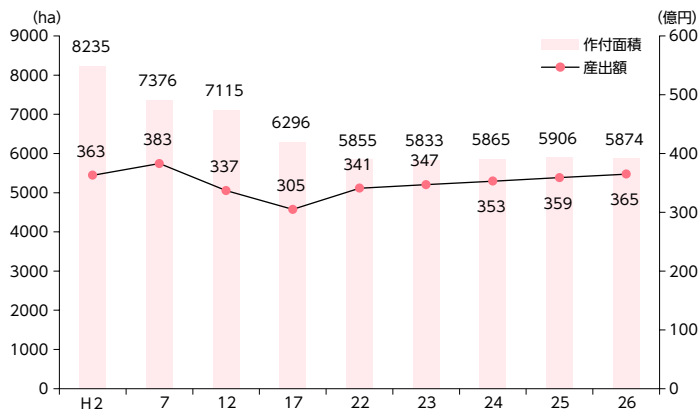
温度だけでなく、湿度やCO₂、日射量などの複数の環境要因を組み合わせて制御するシステム(図7)が開発されています。

4. 園芸における大分県の取組み

大分県の平成26年の野菜栽培面積は5,874ヘクタール(前年比99.5%)

す。環境データを計測する各種センサー類とモニタリング機器によって、施設内の環境データを見える化することで、勤と経験のみに頼らない、理論的な栽培を行うことができます。

(図8) 野菜生産の推移



資料：農林水産省「作付面積統計」「生産農業所得統計」
注) 平成13年からの産出額には「もやし」も含む

で、戦略品目（白ねぎ、いちご、こねぎ、トマト、ピーマン、にら）では面積拡大が進んだことから産出額は365億円（前年比101.7%）となりました。（図8）
施設野菜では、いちご26億円、トマト28億円、こねぎ31億円、おおほ16億円、ピーマン18億円、にら13億円、露地野菜では白ねぎ39億円、かんしょは16億円となりました。

(図9) 平成27年度 自営就農者の戦略品目取り組み状況

品目	人数			
	25年度	26年度	27年度	
野菜	ピーマン	20	21	25
	いちご	10	5	9
	トマト	7	8	14
	白ねぎ	3	5	5
	こねぎ	1	4	6
	にら	2	3	1
	高糖度かんしょ	2	1	0
果樹	9	7	8	
花き特用	3	3	0	
畜産	6	6	7	
計	63	63	75	
その他品目	58	52	65	
合計	121	115	140	
合計のうち園芸品目	87	98	104	

の機械等の導入支援を行い、産地規模の拡大を図るとともに大規模な企業の経営体の育成に取り組んでいます。また、栽培環境モニタリング装置導入による収量向上対策を進めています。
「マーケットインの商品づくり」として、戦略品目の大量供給に向けて、広域集荷施設の整備が行われました。
担い手の育成については、トマト、ピーマンなどでは就農学校の設置による新規就農者の確保が進んでおり、こねぎ、いちごなどに広がっています（図9）。

※マーケットインとは：ニーズを優先し、顧客視点で商品の企画・開発を行い、提供していくこと。
○リース団地の整備による新規参入支援と既存経営体の規模拡大
大分県農業農村振興公社が事業主体となりハウスを整備し、栽培者に貸し付けるリース事業を活用した団地化が「こねぎ」「いちご」「トマト」で行われています。
新たに施設型農業を目指す者や農業後継者の規模拡大を容易にするため、栽培施設等を整備・修理・リースすることで初期負担を軽減し、経営感覚の優れた企業の経営規模を有する農業者を確保し、産地規模の拡大や競争力のある産地づくりを図っています。
○新技術の開発普及・防虫ネットによるピーマンのタバコガ防除
県内の夏秋ピーマン産地では、タバコガ類幼虫による果実の食害、侵入による商品への混入が課題になっています。
これまで、タバコガ類の防除は薬剤散布を中心に行われてきましたが、より確実な防除方法として「防虫ネット（網目6mm）」をハウスに被覆する防除方法を開発しました。防除効果も高く、今後はさらに県内の普及推進が期待されます。

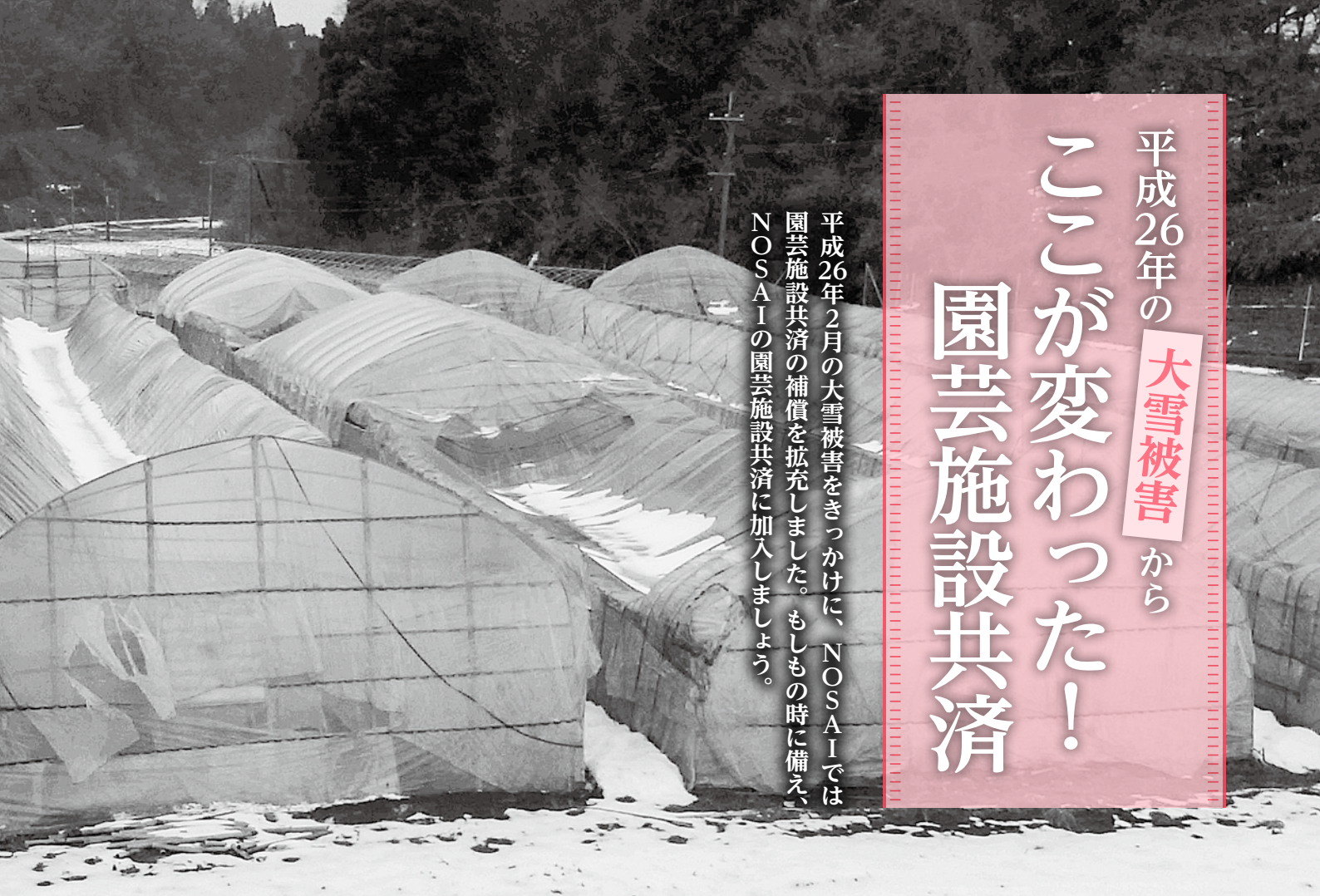
おわりに

施設園芸では、変化する社会情勢に対応するため様々な施策に取組むと同時に、多様化するマーケットのニーズに対応するため、経営マインドをもった力強い担い手の確保・育成が求められています。今後も中間地域における付加価値のある商品づくりに果敢に挑戦し、更なる改革を進めていくことが必要です。

大分県農林水産部
園芸振興室 監修

- ・農林水産省
「施設園芸をめぐる情勢」
(平成28年6月)
- ・大分県農林水産部
「大分県の農林水産業」
(平成28年8月)
- ・大分県園芸活性化協議会
「おおいたの園芸」
(平成28年3月)

より引用



平成26年の
大雪被害 から

ここが変わった!

園芸施設共済

平成26年2月の大雪被害をきっかけに、NOSA Iでは園芸施設共済の補償を拡充しました。もしもの時に備え、NOSA Iの園芸施設共済に加入しましょう。

大雪被害 支払共済金

約2,000万円

平成26年2月の記録的な大雪は、大分県内の園芸施設に甚大な被害を及ぼしました。園芸施設共済加入者の被害棟数は全体で169棟となり、特に中西部、南部支所管内での被害は大きく、半数以上が全壊となりました。

NOSA Iにおいては、迅速な共済金支払いを目指し、3月中に全ての農家への支払いが完了しました。支払共済金は約2,000万円となりました。

〈平成26年2月の雪害による支払共済金〉

支所名	市町村名	戸数	棟数	共済金 (円)
東 部	国東市	1	1	75,433
	杵築市	4	5	485,914
	別府市	8	22	1,375,189
中西部	大分市	9	15	3,181,359
	由布市	4	13	285,365
	玖珠郡	17	30	2,983,976
南 部	日田市	16	22	1,586,204
	白杵市	11	16	3,206,342
	豊後大野市	9	20	3,028,424
北 部	竹田市	8	12	2,213,321
	宇佐市	7	11	1,534,645
	中津市	2	2	40,665
合 計		96	169	19,996,837

園芸施設共済の

補償拡充へ

平成26年2月の大雪被害の際、園芸施設共済の補償額（経年減価を加味した時価評価）では、耐用年数を経過した施設の補償水準が低くなるため、再建のための補償としては不十分との声が多く聞かれました。

このような状況から、国は自然災害等により被災した園芸施設を再建し、速やかに農業経営の継続が図られるよう、平成27年2月より園芸施設共済の補償を拡充しました。

重大な気象災害により被災した園芸施設の復旧等を支援する被災農業者向けの「経営体育成支援事業」の実施は、過去に例のないような甚大な気象災害が発生した場合に限られます。施設園芸農業者の皆様にあつては、自然災害等に備えて、災害対策の基本となる園芸施設共済に加入しておきましょう。

園芸施設共済を
おさらいしよう!



新制度で補償を拡充

園芸施設共済

1. 加入できるもの

園芸施設共済では、施設本体と被覆材の加入が基本となります。附帯施設、施設内農作物、復旧（修理）費用、撤去費用は選択加入となります。

※所有するハウス施設は全て加入

2. 補償する期間

共済掛金を払い込んだ日の翌日から1年間です。ただし、被覆期間が周年でない場合は1年未満とすることができます。

※最低加入期間…4ヶ月

加入の組み合わせ

標準

園芸施設
(本体+被覆材)

選択加入

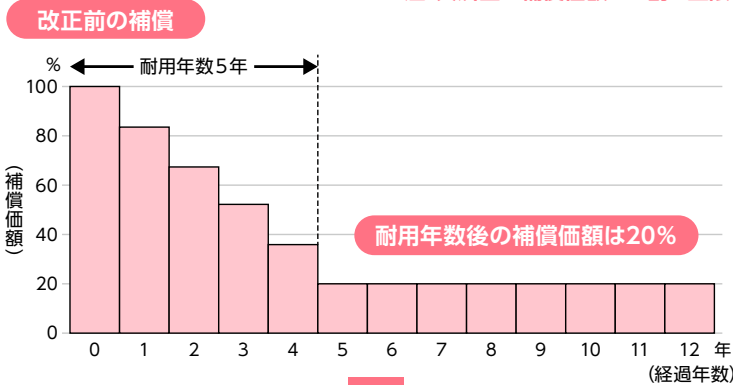
附帯施設
施設内農作物
復旧費用
撤去費用

3. 時価ベースの補償の拡充

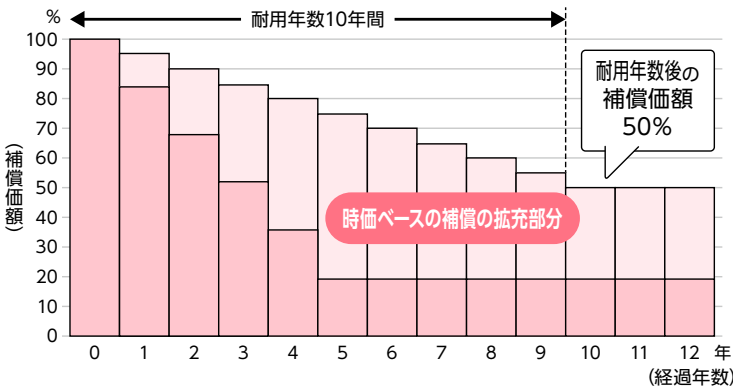
園芸施設本体は建設後、時間の経過とともに劣化が進み、強度や耐久性が低下して価値が下がっていきます（経年減価）。新制度ではパイプハウスを例にすると、5年まで20%まで下落していた評価額（以下「補償価額」と呼ぶ）は、10年で50%までというように、経年減価が緩やかになり、耐用年数経過後の補償価額も引上げられました。

〈パイプハウスの場合〉

注：共済金は補償価額の8割が上限



時価ベースの補償の拡充 (耐用年数の見直しと補償価額の引上げ)



パイプハウスの場合のまとめ

(1) 耐用年数の見直し

パイプハウスの耐用年数が5年から10年と2倍になりました。

(2) 補償価額の引上げ

施設本体と附帯施設の耐用年数経過後の補償価額を再建築価額の20%から50%に引上げるにより補償金額が増加しました。

4. 農家選択による補償の追加

上記の時価ベースの補償の拡充に加えて、農家選択により、更に大きな補償が受けられます。

(1) 復旧費用の新設

施設の復旧（修理）を条件に、施設本体の補償価額の上乗せができるようになりました。

① 耐用年数内の施設の補償価額は、再建築価額の100%に

② 耐用年数経過後の施設の補償価額は、再建築価額の75%に

耐用年数	補償率
パイプハウス	10年
鉄骨ハウス	14年
附帯施設	7年

※ただし、復旧費用の掛金については、国庫負担はありませんので、全額加入者の負担となります。

(2) 撤去費用の対象の拡充

改正前には撤去費用の対象になっていなかったパイプハウスも補償対象に追加されました。

撤去費用は、園芸施設本体が半壊（損害割合が50%）を超えた場合、または撤去に100万円を超えた経費がかかった場合に限り、共済金の支払対象になります。

雪害に備えて

施設園芸の 雪害対策と注意点

近年、全国的に水害や竜巻などの自然災害が相次いで発生しています。平成26年2月の大雪のような災害が、またいつ起きるとも知れません。施設園芸において、簡単で安価な**事前対策**や**雪害にあった際の注意点**について確認しましょう。

① 事前の対策

降雪が予想されるとき、ハウス施設の屋根被覆材の表面に、雪の滑落を妨げるような資材がないかを確認し、除去しましょう。害虫対策用のネットなどを被せたままにしておくと、ネットが雪の滑り落ちを妨げてしまい、ハウスの倒壊につながる可能性があります。必ず外しておきましょう。

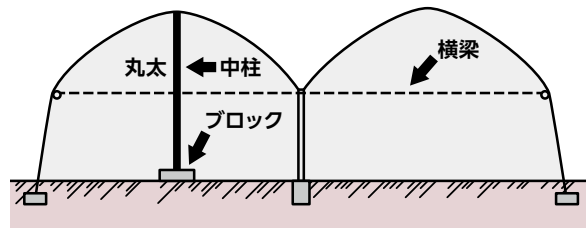
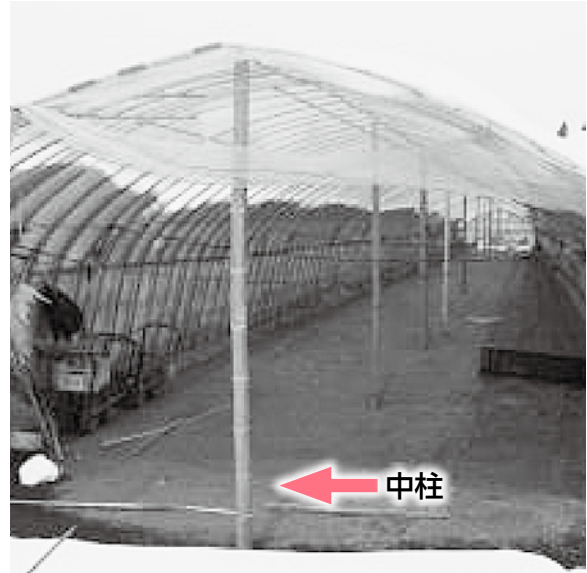
② 雪に対する補強を

積雪時には天井の補強として、写真のように丸太、竹、パイプなどで突っ張り（中柱）をするのが、応急的な補強として有効です。その場合、柱が地中に沈むのを防止するため、図のようにブロックを敷きましょう。

※中柱は3～4m間隔で取り付けましょう。

中柱（突っ張り）による補強だけでは、天井部の左右どちらかが重くなった場合にハウスが傾き、横倒しになってしまいます。中柱による縦の補強に加え、太い直管や丸太等で横梁を補強しましょう。ただし、横梁を補強する場合には、左右をボルトで固定するようにしてください。

その他、直管や筋交い直管を追加するなどして、補強しましょう。



③ 積雪後の対応

積雪後は、速やかに雪下ろしを行いましょう。その際、天井部の片側だけを除雪すると、過重のバランスが偏り、逆に倒壊の危険性が増してしまいます。両側を均等に除雪してください。

注意事項

- ① ヘルメットをかぶり、滑りにくい靴を履き、転倒に注意しましょう。
- ② 積雪時に見回りをするときは、安全に注意し必ず複数人でいまいしょう。
- ③ 積雪により倒壊する恐れのある施設には、決して立ち入らないようにしましょう。
- ④ 施設の雪降ろし等を行う際には複数人で作業を行い、転落しないように注意しましょう。

④ NOSAIからのお願い

園芸施設共済加入者の皆さまは、損害が発生したら、ただちに最寄りのNOSAIへご連絡ください。

通知事項

- ① 災害の種類・損害の発生日
- ② 損害を受けた施設の所在および棟番号
- ③ 損害の状況

通知が遅れた場合、共済金が支払われない場合があります。また、災害時に緊急に修理する必要がある場合には、被害を受けたパイプやビニールなどは捨てず現場に保存してください。

大分県のホームページでは、「農林業における気象災害対策」のマニュアル等を掲載していますので、詳しくはそちらをご覧ください。

大分県地域農業振興課
<http://www.pref.oita.jp/site/901/>

麦引受と

飼料用米引受

麦共済の引受けが始まります。

「災害収入共済方式」では

9割補償での加入をお勧めします。

水稻の収穫が終わり、麦の播種がはじまります。麦は天候被害を受けやすい作物です。事前の「排水対策」や「適期播種」「雑草防除」「麦踏・土入れ」「施肥」「病害防除」についても確実に実施しましょう。

■災害収入共済方式

麦の災害収入方式は、収量の減少に加え、品質の低下による生産金額の減少も共済金支払いの対象になります。

■9割補償で経営をサポート

災害収入方式では農家ごとに過去の出荷数量等の実績をもとに規格別の収穫量を算出し、規格ごとの契約価格と引受面積を乗じて「基準生産金額」を算定します。

共済金額（最高補償額）は基準生産金額に対する、農家の選択した補償割合（9割、6割）によって決まります。

安心の農業経営に向けて、9割補償での加入をお勧めします。

■共済掛金の半分は国が負担しています

共済掛金は共済金額×共済掛金率（個人ごとの危険段階）で算出されます。共済掛金は、国と加入農家で負担し、国がおおむね5割を負担しています。

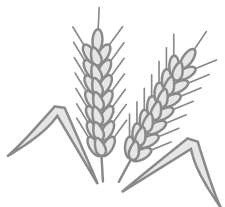
■共済金は出荷データで算定します

出荷データを銘柄・規格ごとに調査し、生産金額が基準生産金額の9割（9割補償の場合）に達しないときにお支払いたします。

■共済金の算定方法の見直し

27年産から数量払の内金として支払われる営農継続支払が、当年産の作付面積に応じて交付されることから、営農継続支払額（2万円/10アール）を当年産の収入に含めることになりました。

その他ご加入の条件など詳細は最寄りのNOSAI各支所または出張所へお問い合わせ下さい。



飼料用米の共済引受

○主食用米品種については、平成23年産から引受を行っています。（適正な基準収重量設定が可能）

○飼料用米専用品種（ホシアオバ、夢あおば、クサホナミ等）については、栽培実態等から適正な基準収重量設定が困難であったことから、過去5年間のデー

タを蓄積する等の準備を行った結果、平成29年産の水稻共済から引受の対象となります。

○飼料用米（主食用米品種、飼料用米専用品種）についても、主食用米と同様に当然加入となります。

（注）実採りを行わず出荷する「WCS」の作付けは、引受の対象外です。

NOSAIからのお知らせ

平成29年産から

飼料用米専用品種

の引受を開始します

飼料用米を作付けしている農家へ配布しました「飼料用米に係る出荷量調査の承諾書」を、組合へ提出されていない方は提出をお願いします。加入の基礎データとするため必要となりますので、ご協力をお願いします。



新価特約で安心！NOSA Iの建物共済



新価特約とは、建物や家具類を再建築・再取得するのに必要な額（新価額）を損害の額と認定して共済金を支払う特約です。掛金は変わりません。

※建物によっては新価特約を附帯できない場合があります。

建物共済

秋冬は空気の乾燥やストーブなどの暖房器具の使用により、住宅火災の事故が多く発生します。もしもの備えに、NOSA Iの建物火災共済に加入しましょう。

建物共済の種類と対象となる主な事故

火災共済 (加入限度額は1棟当たり6,000万円まで)



火災

落雷

破裂・爆発

建物外部からの
物体の落下等
(自然災害は除く)

給排水設備の
事故による水漏れ
(蛇口の締忘れ、老朽化は除く)

・盗難によるき損・汚損など

総合共済 (加入限度額は1棟当たり2,000万円まで)

火災共済で対象となる事故に加えて、下記の自然災害が対象となります。



風水害・雪害

・地震等を除く自然災害では、1万円または再取得価額の5%以上の損害から共済金支払対象になります。



地震・津波・噴火

・建物は再取得価額の5%以上の損害から、家具類は70%以上の損害から共済金支払対象になります。
・共済金額の30%が支払限度となります。

雪害は総合共済で

台風・豪雨などの風水害や、雪害・地震等による被害は、建物総合共済に加入がないと補償が受けられません。思わぬ大雪で建物が被害を受ける前に、備えを万全にしておきましょう。

平成26年2月の大雪による支払共済金は約2,850万円

平成26年2月の大雪による被害は、大分県内で132棟。支払共済金は約2,850万円となりました。

被害の内容としては、大きなものでテラスの全壊。軽微なものでは瓦



降雪による被害では、写真のように雨樋(あまどい)が曲がる、破損するなどの被害が多くみられました。

1年間の共済掛金例

(加入額1,000万円の時)

区分	構造	火災共済	総合共済
普通物件	一般造	9,600円	26,370円

※普通物件：住宅・倉庫・公民館・アパートなど。
その他建物の用途により共済掛金は異なります。
※一般造：主に木造建築物。
耐火構造の物件など、構造により共済掛金は異なります。

《お問合せ先》

東部支所 TEL 0978-63-4466
 中西部支所 TEL 0973-72-3409
 大分出張所 TEL 097-576-7461
 南部支所 TEL 0974-22-3330
 竹田出張所 TEL 0974-63-2825
 北部支所 TEL 0978-32-1307

組合員の皆さまへお願い

NOSA Iの建物共済について詳しく知りたい、加入を検討している、または既に加入しているが補償内容を見直したい場合には、最寄りのNOSA Iまでご連絡ください。
 また、既に加入されている方で、建物が被害が発生した場合は速やかにご連絡ください。

雨樋、天井等の破損の被害が多くみられました。雪害は被害に気付きにくい場合がありますので、加入者の皆さまには、災害後に被害がないかの確認をお願いします。

診療所だより 牛の皮膚病について



南部支所竹田家畜診療所
かわの 剛

ラミが確認できます。強い痒みにより患部を擦りついたり舐めたりする為、脱毛が進みます。

現在も子牛の市場価格は高騰したままですが、市場において皮膚病や尿石病などは価格が抑えられる原因となります。皮膚病は軽視されやすい傾向ですが、痒みなどが持続的なストレスとなつて発育に影響を及ぼします。今回は診察する機会が多い皮膚糸状菌症、疥癬、シラミ病について簡単に説明します。

■皮膚糸状菌症

皮膚糸状菌の感染により起こり、多くは顔面や首に現れる円形の脱毛と白く粉がふいた様な病変が特徴です。特に子牛では集団飼育で広がり、人にも感染します。

■疥癬

ヒゼンダニの寄生により起こり、激しい痒みの特徴で、発疹、脱毛、ひどくなれば患部に炎症を起こすようになります。

■シラミ病

シラミの寄生・吸血により起こり、患部の毛に粉のようなシ

ラミが確認できます。強い痒みにより患部を擦りついたり舐めたりする為、脱毛が進みます。これらの皮膚病は薬の定期的な塗布が予防・治療の基本となります。それぞれの皮膚病には多発する季節や時期はありますが、混合感染している場合も少なくありません。薬を使用する際は、必ず獣医師の診察・指示を受けて下さい。

皮膚病も他の感染症と同様に人や牛の移動・接触等により広がっていきます。皮膚病の牛と他の牛との接触を可能な限り避け、ブラシや金グシは別々の物を使いましょう。また、定期的な畜舎の消毒、そして自分の牛舎に病気を持ち込まない事、他人の牛舎に持ち込まない事が大切です。全身の毛が抜けたタヌキなど野生動物の牛舎への出入りも皮膚病の感染を拡げる原因となりますので、牛舎と牛舎周辺の環境整備も怠らないようにしてください。いずれの皮膚病も治療までに一定期間を要します。日頃の注意深い観察と早期の発見、治療を心掛けましょう。

安全安心 地域づくり

特殊詐欺の電話に注意を

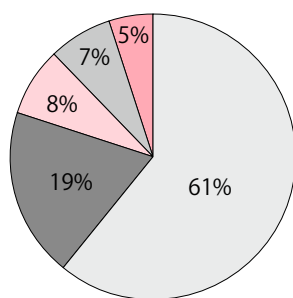
防犯機能付の電話を活用しましょう

■特殊詐欺の被害

平成28年8月末までの大分県内の「特殊詐欺」被害金額は約1億8,900万円（被害届のないものも含む）となっています。被害者を年齢別に見ると、高齢者（65歳以上）と65歳未満の割合がほぼ半分となっています。

手口別では、架空請求詐欺が61%と最も多く、還付金等詐欺が19%となっています。

手口別割合（H28.8末現在）



■架空請求 ■還付金等
■オレオレ ■融資保証
■その他

■被害防止機器を活用しましょう

「特殊詐欺」は電話を使って被害者をおかします。つまり、犯人から電話がかからなければ被害にあうことはありません。現在、各メーカーから防犯機能のついた電話通信機器が販売されています。機器には電話機タイプやアダプタータイプがあり、主な機能は次の通りです。

通りです。

○警察や自治体から提供される迷惑電話番号情報を元に、詐欺等の電話を自動判断でブロックします。

○かけてきた相手に通話を録音するとメッセージを流します。

「特殊詐欺」では犯人と話をしないことが第一歩です。それほど高価な機器ではありませんので、年配のご両親と離れて暮らす方は、プレゼントとして購入をおすすめします。

■特殊詐欺被害防止 コールセンター

大分県警では、振り込め詐欺を始めとする「特殊詐欺」の被害を未然に防ぐため、コールセンターのオペレーターが、皆様のご自宅に直接電話をかけ、「特殊詐欺」の手口を分かりやすく紹介して注意を呼びかけています。



大分県警察本部
生活安全部生活安全企画課
安全・安心まちづくり推進室
ことらたけのこ
後藤武彦 室長



南部支所（豊後大野市朝地町〈籠地区〉）
の
矢野 源平さん（65）担当戸数 18 戸

人と人とのつながりを大切に

部長の仕事は、時期によって水稲・建物など様々な仕事がありますが、昨今、台風や地震などの自然災害も

多いところですので、評価員として適切な評価をするよう努めています。

私の担当する館地区は、高齢化や過疎化による空き家が多く、地区の最年少が50代と、若い人がいません。その中で共済部長という仕事は、人と人とのつながりであり、地区を担っていく上で大切な仕事であると感じています。鳥獣による被害の多いところですので、評価員として適切な評価をするよう努めています。

私の住む豊後大野市朝地町は、シイタケや豊後朝地牛が有名です。共済部長・損害評価員を務めて今年で7年目になります。自身では水稲を約18アールとゴーヤを約10アール、野菜などを栽培しています。

米価低迷などで、農業は非常に厳しい状況にありますが、これからも地区のために続けられる限り頑張っていきたいです。

米価低迷などで、農業は非常に厳しい状況にありますが、これからも地区のために続けられる限り頑張っていきたいです。

多くあり、NOSA Iの役割は大きいと感じています。

建物共済では、9月に加入農家を回り、推進を行っています。今年は、地震が相次いだことから、総合共済への加入も含め推進しています。



矢野さんのゴーヤ畑



北部支所（宇佐市安心院町）
の
加藤 公昭さん（78）担当戸数 21 戸

獣害に悩みながら

それ以降、私の地区では獣害による被害はほとんどなく、年3回、地

元で獣害被害に対する意識が見直され、NOSA Iの補助金などを活用し、鉄線柵の設置へと至りました。

私の地区では、2010年から2011年にかけて、獣害対策のため全長5.5kmの鉄線金網柵を設置しました。以前は、電気柵を設置することで対策を施していましたが、年々増加するイノシシなどの対処が難しくなったためです。

私は共済部長・損害評価員としての役割を担うことになって10年以上になります。その間、台風やイノシシなどによる被害が発生した際は、適正な評価に努めることを心がけてきました。

私は、時間があるときに、近所の人たちと集まり、農業について話しながら飲食することが楽しみのひとつです。これから高齢化が進み、農業を取り巻く環境は益々厳しくなることが予想されますが、これからも体が元気な限り頑張っていきたいと思っています。

区全体で草刈りを行うなど徹底した管理体制を整えています。

私自身も水稲約5ヘクタール・WCS 1.8ヘクタール作付しています



稲の見回りをする加藤さん



片頭痛

治療と予防



片頭痛を引き起こす誘因

- ストレス
- 人混み
- 月経による女性ホルモンの変化
- 騒音
- 気温・気圧の変化
- 特定の食品 など

片頭痛には、さまざまな新しい対処法が考え出されており、症状が軽減できたり、痛みを予防できるようになった人も増えています。

片頭痛とは

女性に多く見られ、動く痛みが悪化するため、片頭痛が始まると動けなくなりやす。そのため、仕事や家事、子育てなどの日常生活に支障が出てしまうこともあります。上手な対処のために知っておきたいポイントが3つあります。

ポイント①

片頭痛の症状を知る

本などを見たとき、視野の真ん中あたりにキラキラした光のギザギザが見え、それがだんだん広がっていき、やがて視野から消えます。その間、5〜20分程度です。これを閃輝暗点といいますが、その後、60分以内に頭痛が始まります。この閃輝暗点が現れるのは片頭痛の患者さんの1〜2割で、大多数は片頭痛特有の前触れの症状はありません。そのほかにも、痛みが片側に起こる、ズキンズキンと拍動性の痛みがある、痛みが強い、動く痛みが悪化するなどの症状があります。また、吐き気を伴うことや、音や光に敏感になることもあります。



ポイント②

薬を服用する

タイミングが重要

片頭痛は、理由は不明ですが、脳の中にある太い血管が拡張しすぎることなどによって起きます。頭痛治療薬トリプタンには、この拡張した血管を元の状態に戻す作用があります。トリプタンを効果的に用いるためには、使用のタイミングが重要になります。頭痛が起きる前に飲んで、痛みが本格化したあとに飲んでも、あまり効果は期待できません。最も効果的なのは、ズキンズキンと痛みが始まったが、まだ吐き気までは起きていない、軽度の段階で服用することです。前兆として閃輝暗点がある場合は、閃輝暗点が消え、頭痛が始まった直ぐに薬を服用します。



ポイント③

予防薬を積極的に使い、

痛みを起こさせない

トリプタンなどを、月に10回以上服用していると、薬の使いすぎによる頭痛を起す可能性があります。頻繁に薬を使用しないと症状が抑えられない場合は、予防薬を積極的に用いて、頭痛の回数や程度を減らしていきます。ただし、予防薬を飲み始め

ても、すぐに効果は現れません。少なくとも2ヶ月以上、使用を継続していく必要があります。効果が現れ、頭痛が少なくなってきたら、3〜6ヶ月ほど、服用を続けま。頭痛が月に1〜2回に減ったら、予防薬を少しずつ減らしていきます。

予防薬の対象になるのは、片頭痛の発作が月に2回以上ある人で、予防薬を使わずとも、別の頭痛が起こる心配はありません。

片頭痛の誘因は、その人によってそれぞれ異なります。ストレスや、月経前などホルモン変化のあったとき、気温などの気候が変化する前、人混みや騒音など、さまざまなことが誘因になります。人によっては、ワインやチョコレートなどの特定の食品が誘因になることもあります。



自分の誘因が見つかった場合は、できるだけそれを避けて、頭痛が起こるのを予防します。ホルモン変化や気候など、避けられないものであれば、予防薬や頭痛治療薬をうまく用いて、頭痛を上手にコントロールしていきましょう。

日田市医師会立日田検診センター

保健師 川浪 沙織

ちい よっちゃん!



地元産の乾物が並ぶ

同店では地元の海で採れたひじきやワカメの乾物などをはじめ、大分県内各地のお土産も多くなり揃えて

国東ならではのお店

国東市国東町小原の国道213号線沿いにある「asoca阿輪迦」は今年の4月にオープンしたばかり。「阿輪迦(あそか)」とは仏教三大聖樹のひとつである「無憂樹(むゆうじゆ)」の別名で、六郷満山文化を持つ国東ならではのお店だ。



店長さんと従業員の方



おみやげ処 -asoca- 阿輪迦
TEL 0978-73-0127
国東市国東町小原 2721-2
営業時間 / 9:00 ~ 17:00
定休日 / 不定休

2018年には六郷満山開山1300年を迎えます。是非いらして下さい」と話す。※六郷満山とは国東半島一帯にある寺院群の総称。



数珠の種類も豊富!

いる。店舗では観光案内も行っていて、地元観光スポットはもちろん、国東半島の六郷満山のことを教えてもらえる。霊場巡りに必要なアイテムも取り揃えていて、中でも京都から取り寄せている「京念珠」は店長のおすすめ。宇佐神宮・六郷満山霊場めぐり案内パンフレットや関連商品も用意している。店長さんは「県外からも多くのお客様に来ていただき感謝しています。」

仏の里くにさきならではのお店 「おみやげ処 -asoca- 阿輪迦」

あそか



七福御膳 (税込み729円)



しし肉うどん (税込み680円)

今年4月にオープンしたお店は、代表の高倉ひとみさんをはじめ、4人の主婦仲間が営む。地域の憩いの場となるような店を目指している。オープン以降は、隣接する農産物直

国道387号線を玖珠町から宇佐市方面に進むと現れる「田舎食堂 いいとこ焙」。地元産野菜と猪・鹿肉を使用したジビエ料理、湧水を使用したコーヒーが楽しめるお店だ。



「是非お立ち寄りください」と高倉さんと奥村さん



田舎食堂 いいとこ焙
TEL 0973-72-0205 (代表: 七福堂)
玖珠郡玖珠町大字森 4343-5
営業時間 / 営業 11:00 ~ 16:30
食事 11:30 ~ 14:00
定休日 / 火曜日
※食事にプラス100円でコーヒー付にできます。



落ち着いた雰囲気店内

「是非お立ち寄りください」と笑顔。またれた料理となっている。高倉さんは「湧水を使ったコーヒー(税込み380円)も自慢です。お気軽にお立ち寄りください」と笑顔。

ここでしか味わえない料理を。料理の食材は、ほとんどが地元産。季節ごとにメニューが変わる「七福御膳」(税込み729円)は、名前の「七福」にちなんだ値段を設定。メインには自慢のジビエ料理が並び、主婦ならではの工夫が盛り込まれた料理となっている。高倉さんは「湧水を使ったコーヒー(税込み380円)も自慢です。お気軽にお立ち寄りください」と笑顔。

湧水とジビエ・地元産野菜を使った料理が自慢 「田舎食堂 いいとこ焙」

クイズ&プレゼント

オーリオ
長崎鼻 B・K ネット Shop 「OLIO」 (豊後高田市)

「花と岬の贈り物・無添加オイル
で作った加工品3本セット」

正解者の中から抽選で
5名様にお贈りします。



「皆様のお手元に、『花の岬 香々地』の油が届きます様に」と
従業員の皆さん。



- ・菜の花油の焼肉のたれ (味噌)
- ・トマト梅ドレッシング
- ・豊後高田白ねぎパッチョ



スマホからも応募できます！

NOSAIおおいた

検索

ハガキまたはEメールに
下記の①～⑤を記入いた
だき、お申し込みくださ
い。当選者は発送をもつ
て発表にかえさせていた
だきます。

- ①クイズの答え
- ②感想や1番よかった記
事、NOSAIへの質問
や要望
- ③郵便番号、住所
- ④氏名、年齢
- ⑤電話番号

- ハガキのお送り先
〒 870-0822
大分県大分市大道町
3丁目1番1号
大分県農業共済組合
広報係
- Eメールのお送り先
kirari@nosai-oita.jp

Q. 問題

NOSAI おおいたの水稲共済では、平成 29 年産から新たな
水稲品種の引受けが始まります。その品種は飼料用米のどん
な品種でしょうか？ (カタカナで記載して下さい)

シリョウヨウマイ

飼料用米

ヒント：9ページの下段を見てね！

【応募の締め切り】

2016年12月2日(金) (消印有効)

【第12号(7・8月号)クイズの正解】 コメ・ムギ・ダイズ

応募総数 91 通のうち、正解者は 90 通でした。
抽選で 5 名の方に「かぼすコンフィチュール
(ジャム) 2 本セット」をお贈りしました。

吉良さん一家は竹田市で水稲を241アール、ハウス18アール
(8棟)でミニトマトを栽培している。
智也さんは以前、大分市内で会社員として勤務していたが、4年
前に地元竹田市にもどり、ミニトマトの栽培を始めた。「当初は妻
には反対されましたが、子供を育てる環境も含めて、今では理解し
てくれています」と話す。

農業について、「初めてなことばかりで大変な面もありましたが、
経験がすぐに生かせる仕事。よくできた時はうれしいですね」と話
す。お子さん達もミニトマトが大好きとのこと。

将来的には法人化を目指している智也さん。「子供達には、自分
の好きなことを見つけてもらいたい。『農業をやってみよう』と思っ
てくれるのなら、嬉しいことです」と笑顔で話してくれた。

📷 今月号の表紙



《竹田市 吉良さんファミリー》

- | | | | |
|-----|--------------|-----|---------------|
| ・父 | 吉良 孝則さん (71) | ・長女 | 結愛ちゃん (5) |
| ・母 | 美代子さん (70) | ・長男 | 大和くん (3) |
| ・本人 | 智也さん (38) | ・次男 | はる陽 翔くん (7ヶ月) |
| ・妻 | いくみさん (36) | | |

きらい わけえし

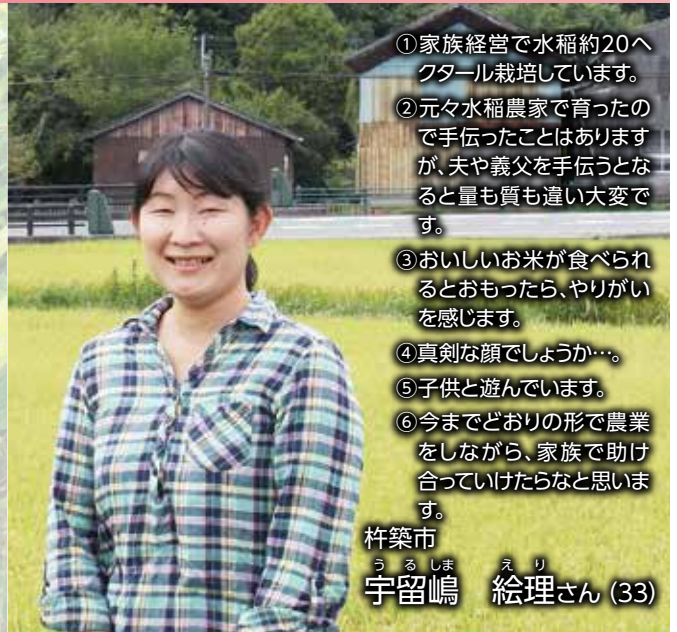
がんばる若者を応援します!

- ①現在の仕事内容
- ②仕事で苦労したこと
- ③仕事で喜びを感じることに
- ④自分のチャームポイント
- ⑤休日の過ごし方
- ⑥10年後の自分は?



- ①大分有機かぼす農園に勤めています。主にかぼすやとうがらしの収穫をしています。
- ②蜘蛛が苦手、収穫時期に蜘蛛の巣が多くて慣れるまでに苦労しました。
- ③仕事で上司から褒められると嬉しいです。
- ④「笑顔が良い」と言われます。
- ⑤家でんびりしています。
- ⑥農業にはこれからも携わっていきたくて、今の仕事を続けていきたいです。

豊後大野市三重町
みやざき ちあき
宮崎 千明さん (21)



- ①家族経営で水稲約20ヘクタール栽培しています。
- ②元々水稲農家で育ったので手伝ったことはありますが、夫や義父を手伝うとなると量も質も違い大変です。
- ③おいしいお米が食べられるとおもったら、やりがいを感じます。
- ④真剣な顔でしょうか…。
- ⑤子供と遊んでいます。
- ⑥今までどおり形の形で農業をしながら、家族で助け合っていけたらなと思います。

杵築市
うるしま えり
宇留嶋 絵理さん (33)

伝えたい“ふるさとの味”

ミニトマト団子と かぼちゃおはぎ



ミニトマト団子 【材料】(1人前)

ミニトマト	適量	砂糖	少々
かぼちゃ	200～250g	煮小豆	適量
米粉	100g	すり黒ゴマ	適量

【作り方】

- ①かぼちゃは皮をむいて角切りにし軟らかく煮る。
 - ②米粉にかぼちゃを加えよく練る。(水は使用せず)
 - ③洗ったミニトマト1粒の2/3までを②でくるむ。
 - ④沸騰したお湯の中に③を入れ、浮き上がったらザルにとる。
 - ⑤最後は煮小豆、すり黒ゴマ、砂糖を火にかけてトロリとさせた餡を団子にかける。
- ※餡はお好みで工夫してみてください。

かぼちゃおはぎ 【材料】(1人前)

かぼちゃ	80g	a	きな粉	20g
砂糖	15g		砂糖	15g
塩	0.8g		塩	0.5g

【作り方】

- ①かぼちゃは皮をむいて4～5cmに切り、ゆでる。
- ②ゆでたかぼちゃに砂糖、塩を加え小判型に形を作る
- ③aをまぜて②にまぶす。



レシピ提供 さとう ひろみ 農業のかたわら、地域活動栄養士として活躍している。
竹田市荻町 佐藤 弘美さん

NOSAIおおいた広報紙

「きらり」第13号 平成28年11月発行

大分県農業共済組合

本所：〒870-0822

大分県大分市大道町3丁目1番1号

TEL.097-544-8110 FAX.097-544-8242

URL <http://www.nosai-oita.jp/>

E-mail kirari@nosai-oita.jp

印刷：小野高速印刷株式会社

〒870-0913 大分市松原町2-1-6

TEL.097-558-3444

URL <http://www.ohp.co.jp/>



竹中中学校の教頭先生にお話を伺うと、竹中中学校は現在、生徒数19人。生徒会の係部会の生徒が平日火曜日に運動を行っているとのこと。

生徒らの姿に清々しい気持ちになると同時に、改めて安全運転に心がけようと思う。

車で通勤をしていると「ヒヤリ」とする場面がある。最近では携帯電話のスマートフォンを触りながら運転し、事故に至るケースがニュースになっている。世の中が便利になる一方で、注意しなければいけないことも増えるようだ。

朝、大分市の竹中トンネルの前を通ると、竹中中学校の生徒たちが職を持ってあいさつ運動をしている。歩道に並ぶ生徒たちから「おはようございます！」と元気なあいさつが聞こえてくる。



編集後記